

# OPALENICA

## Rok wykorzystanych szans

Rozmowa z burmistrzem Opalenicy Ryszardem Napierałą.

**Czy mieszkańcy gminy mają co świętować podczas Najłodszych Dni w Roku i turnieju Remes Cup?**

- Myślę, że jest się z czego cieszyć. To był rok zysków, z pewnością nie straconych szans. Od ostatnich Słodkich Dni przeprowadziliśmy wiele inwestycji w mieście i na wsiach, możemy pochwalić się sukcesami naszych mieszkańców w sporcie, kulturze i nauce, a także osiągnięciami firm, instytucji, przedsiębiorstw i opalenickiego samorządu. Ostatni rok to również rozwój miejscowych firm, co pozwoli zatrudnić jeszcze więcej naszych mieszkańców. Myślę tu choćby o firmach Remes i Prettl. Możemy już pochwalić się odpowiednią opieką medyczną, nie tylko obecnością w gminie świetnych lekarzy rodzinnych, ale również doskonałych specjalistów. A właśnie o to przez lata zabiegaliśmy. W planach jest dalszy rozwój i modernizacja ośrodka zdrowia. Jeszcze bardziej poprawiliśmy warunki w szkołach. Z pewnością nie oszczędzamy na oświacie. Każde dziecko znajduje miejsce w przedszkolu, zabezpieczamy dojazd do szkół i nie szczędzimy środków na doposażanie wszystkich placówek. Utrzymujemy też małe szkoły, które są nierzadko centrum kulturalnym wsi. Takie inwestycje w oświatę szybko się zwracają. Dodam też, że w tym roku rusza w opalenickim Zespole Szkół-technikum. Nasza gmina liczy się w Wielkopolsce. Sukcesy wszystkich mieszkańców gminy i ciężka, całoroczna praca zasługują na nagrodę w postaci wspólnej zabawy. Dziękując za każdy wysiłek, za każdy sukces, zapraszam wszystkich do wzięcia udziału w przygotowanych przez gminne instytucje i firmę Remes propagacjach. W programie Najłodszych Dni w Roku połączonych z Międzynarodowym Turniejem Remes Cup znajduje się wiele atrakcji.

**Czy mieszkańcy mogą liczyć na kolejne inwestycje?**

- Przygotowaliśmy strategię rozwoju miasta i gminy. To dokument, który zawiera analizę i ocenę przedsięwzięć, które chcielibyśmy zrealizować w gminie. Właśnie w nim zaplanowane będą najważniejsze inwestycje sięgające do 2015 roku. Znalazły się w nim plany dotyczące budowy dróg i chodników, kanalizacji na wsiach i w mieście, rozbudowy terenów rekreacyjnych czy budowy basenu. Mają one oczywiście szansę realizacji. Są dwa sposoby ich finansowania. Podstawowym jest budżet gminy, ale też pieniądze z zewnątrz. Szczególnie to ostatnie jest trudne, ponieważ nasza gmina ma zbyt wysoki dochód i zbyt małe bezrobocie, aby móc ubiegać się o pieniądze unijne we wszystkich programach. Dlatego jesteśmy członkiem Stowarzyszenia Gmin Nadobrzezańskich oraz razem z gminami: Kuślin, Duszniki i Lwówek weszliśmy do programu Leader+ i stworzyliśmy Stowarzyszenie KOLD. Aby starać się o unijne fundusze nie zaspimy gruszek w popiele. Skorzystamy z funduszy proekologicznych. Zespół Promocji i Strategii, krótko mówiąc PIS budowany jest w Urzędzie Miejskim w Opalenicy. Będzie zajmował się strategią gminy, zagospodarowaniem przestrzennym i co najważniejsze ściąganiem pieniędzy unijnych. Do tego roku w naszym magistracie nie było kompetentnej komórki, która by ściśle zajmowała się szeroko pojętą strategią i pozyskiwaniem środków. Zajmowali się tym szefowie poszczególnych jednostek administracyjnych gminy. Teraz, kiedy mają pojawić się konkretne pieniądze, które można ściągnąć do budżetu powołaliśmy zespół Promocji i Strategii. Pracują już w nim nasi pracownicy. Konsultantem zewnętrznym jest Zofia Szalczyk, wcześniej szefowa Agencji Restrukturyzacji i Modernizacji Rolnictwa i dyrektor Wielkopolskiego Ośrodka Doradztwa Rolniczego. Urząd, póki co nie zwiększy zatrudnienia, a dwoje dotychczasowych pracowników przejdzie gruntowne szkolenie. Nowe biuro nie



Burmistrz Ryszard Napierała

oznacza jednak, że wcześniej żadne pieniądze z zewnątrz nie trafiały do budżetu. Mamy już doświadczenie w tym zakresie. Kiedy tylko pojawiała się taka możliwość ściągałymiś pieniądze z programów SAPARD i PHARE. Teraz będzie to jednak praca nastawiona na konkretne cele.

**Opalenicy ciągle brakuje obwodnicy, czy są szanse na to, aby powstała?**

- Protesty niektórych środowisk, co do przebiegu tej drogi spowodowały zablokowanie inwestycji. Jednak udało nam się pozostawić ją w planach wojewódzkich na kolejne lata. W dalszym ciągu prowadzimy wykupy i pomiary geodezyjne. Ostatnie zmiany w prawie spowodowały, że nie będzie już tak skomplikowanych procedur w zdobywaniu gruntów pod tę drogę. Możliwe już są przejęcia gruntów, za które ich właściciele otrzymują odszkodowanie. Teraz prawo pozwala już na prowadzenie inwestycji bez hamowania jej przez oponentów.

**Jaka sytuacja gospodarcza zastanie nas podczas kolejnych Najłodszych Dni?**

- Jeżeli będziemy rozwijać się w tym tempie co do tej pory, z pewnością można liczyć na jeszcze większe ożywienie gospodarcze, kulturalne i społeczne. Rozwijamy się przecież bardzo energicznie.

Rozmawiał:  
Rafał STERCZYŃSKI

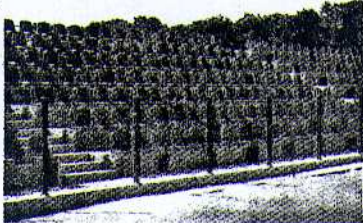
## OPALENICA. CIESZĄ SIĘ KIBICE I SPORTOWCY

**Trybuny jak malowane**

Nowe trybuny na 987 miejsc stanęły na opalenickim stadionie. Po hall dla tenisistów, to druga tak duża inwestycja sportowa w Opalenicy w ciągu ostatniego roku. Wcześniej nie było technicznych warunków, aby piłkarskie mecze, również na poziomie europejskim mogły odbywać się na miejscowym stadionie. Brakowało przede wszystkim zaplecza, w tym trybun. Teraz to się zmieniło. Pieniądze na inwestycje pochodziły z budżetu Urzędu Miejskiego w Opalenicy. Gmina znalazła kwotę 350 tys. zł. 20 tys. zł dofinansował Urząd Marszałkowski. - Myślę, że ta inwestycja już się zwraca. Nie myślę o zwrocie finansowym, ale przede wszystkim powoduje większe zainteresowanie się sportem przez młodzież i dorosłych. W Opalenicy wiele osób kocha sport, chcieliśmy zapewnić im odpowiednie warunki do kibicowania. Mogą przyjeżdżać do nas goście z daleka, a po powrocie rozślawiać nasze miasto. Skutkować to może nie tylko kolejnymi przedsięwzięciami sportowymi, ale może rozpocząć także pewne przedsięwzięcia gospodarcze. Wszystko to zależy tylko od nas - powiedział nam burmistrz Ryszard Napierała.



Jeszcze rok temu było tak.



Te profesjonalne trybuny cieszą przede wszystkim kibiców.

- Niewątpliwie inwestycja polepszyła komfort oglądania spotkań. Wcześniej trybuny były nadszarpane zębem czasu - powiedział nam Paweł Wujec, kierownik drużyny Remes Promień. RAV

## OPALENICA. INWESTYCJA ZA PONAD 3 MILIONY

**Jest już lepsza woda**

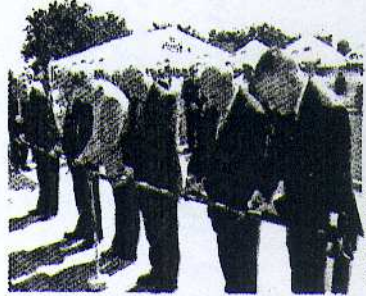
W czwartek otwarta została w Opalenicy nowoczesna stacja uzdatniania wody. Opalenica ma już dobrą wodę. Stacja kosztowała ponad 3 miliony złotych. Wybudowana została z kredytów i pożyczek oraz własnych środków Zakładu Gospodarki Komunalnej Komopal w Opalenicy.

- Uroczyste otwarcie tego obiektu to dowód na to, że zdążyliśmy we właściwym czasie, uwzględniając dzisiejsze, ciągle rosnące wymagania zapobiegające zatruciom wody i ekologii - mówił podczas uroczystości Stefan Krajewski, prezes ZGK Komopal. Firma rok temu podjęła decyzję, aby wybudować stację uzdatniania wody.

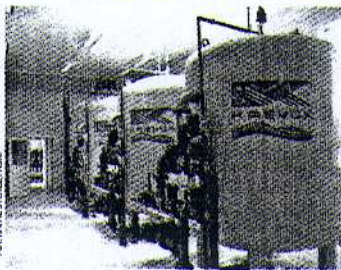
- Decyzja ta nie była łatwa. Był to może desperacki krok, ale trzeba było go zrobić. Stara stacja opalenicka była mocno zużyta, mieszkańcom grażyły wyłączenia wody. W sytuacji kiedy odmówiono nam środków unijnych zdecydowaliśmy, aby wybudować stację z własnych środków - powiedział nam Michał Komorowski, kierownik wodociągów i kanalizacji ZGK Komopal w Opalenicy.

W czwartek zaproszeni goście: wóldarze z okolicznych gmin, przedstawiciele władz wojewódzkich, poseł, przedstawiciele firm i instytucji mogli obejrzeć nowoczesną stację.

Badania próbek wody pokazały już, że posiadają wielokrotnie lepsze parametry od wymaganych w dyrektywach Unii Europejskiej. Nowa stacja wodociągowa jest dwustopniowa z zapasem wody pitnej o pojemności 600 metrów sześć. W praktyce oznacza to, że w przypadku jakiegokolwiek awarii ilość zmagazynowanej wody wystarczy dla ponad dwóch tysięcy gospodarstw domowych i firm na prawie 24 godziny. - Zmodernizowana stacja zabezpiecza potrzeby miasta i okolic w wodę doskonałej jakości, jak sądzimy na wiele dziesięcioleci. To jednak nie jest ostateczne wyznaczenie. Najbliższe plany to modernizacja wiejskich ujęć, modernizacja infrastruktury ujęć wodnych, koncentracja na tworzeniu takiego obiegu wodnego, aby zarządzać trzema stacjami uzdatniania wody - mówi szef ZGK Komopal Stefan Krajewski. RAV



Moment przecięcia wstęgi podczas czwartkowego uroczystego otwarcia stacji uzdatniania wody.



Te urządzenia powodują, że woda w Opalenicy jest doskonałej jakości.

## Inwestycje w skrócie

W gminie Opalenica zakończyły się tak długo oczekiwane przedsięwzięcia. Wybudowana została droga z Łągiew do Rudnik. Nowe nawierzchnie z całkowitym zapleczem kanalizacyjnym pojawiły się m.in. na ulicach Strumykowej, Wierzejewskiego i Ticzka Bara. W tej części miasta będą prowadzone dalsze prace poprawiające strukturę drogową. Właśnie środki na ten cel zabezpieczyli w budżecie gminy radni. Ostatni rok to także kilometry nowych chodników i kanalizacji sanitarnej. W tym roku ma ich być jeszcze więcej. RAV